

SLAGELSE
KOMMUNE

Byggeri
Dahlsvej 3
4220 Korsør

Tlf : 58 57 36 00

jeben@slagelse.dk
www.slagelse.dk

D.K.R. Invest ApS
Mathiesensvej 13
4220 Korsør

Stibjergvej 92, 94 og 96, 4220 Korsør. Terrænregulering

Kommunen modtog den 11. og 12. juni 2007 3 klager fra naboerne over den udførte påfyldning af erstatningsjord efter bortkørsel af den forurenede jord på ejendommen.

14. januar 2008

Sagsid.: 2007-024737

Du blev derfor anmodet om at fremsende koteplan og vejprojekt den 18. juni 2007. Koteplanen blev sendt i nabohøring i henhold til forvaltningsloven den 28. juni 2007.

Kontaktperson:

Jens Bendix

Dir.tlf : 58579536

Koteplanen gav anledning til reaktioner fra:

Chr. P. Skjoldborg modtaget den 1. juli 2007,
Bente og Erling Andersen modtaget den 3. juli 2007,
Freddy, Keld og Leif Rasmussen modtaget den 10. juli 2007,
Christina Grauengaard og Johnny Grauengaard modtaget den 11. juli 2007,
Søren Arildskov Rasmussen modtaget den 11. juli 2007.

Reaktionerne fra høringen kan i det væsentlige sammenfattes som følger:

- Jordregulering bør ikke overskride +/- 50 cm i forhold til oprindeligt terræn.
- Indsigelse mod at grunden, der tidligere var lavere, nu ligger 40 - 50 cm over deres egen grund, som nu vil stå under vand.
- Utilfredshed med den udførte drænbrønd.
- Påstand om at terrænet nu ligger mellem 60 og 130 cm over det tidligere terræn på grunden.
- Krav om at det ny terræn ikke udføres højere end det oprindelige terræn.
- Tekst og koter på den fremsendte koteplan anses for misvisende.
- Det udførte dræn er utilstrækkeligt.
- Den udførte terrænregulering vil påvirke naboernes udsigt negativt og medføre værdiforringelse af deres sommerhus.

Du fik den 17. juli 2007 tilsendt de 5 naboreaktioner til kontrahøring. Kommunen modtog dit svar den 14. september 2007.

Du anfører blandt andet følgende:

- Ønsker en maksimal hævnning af terrænet inden for rammerne af bygge-lovens § 13 for arealet der ligger uden for naturbeskyttelseslovens § 15 af hensyn til faren for stormflod.
- Jordfyld over skel mod Tværager 1 vil blive reetableret.
- Afvandingsproblemer forventes afhjulpnet af det allerede nedlagte dræn i skel mod Tværager 1 og 3.
- Ønsker en færdig vejkode på mindst 2,3 af hensyn til stormflod.
- Tilbyder at regulere tilstødende sommerhusgrunde til kote 2,3.
- Arealet mod § 3 området/mosen på Stibjergvej 94 ønskes hævet til 1,9 m - 2,0 m for at undgå oversvømmelse og opnå en god helhedsvirkning.
- Du har til hensigt at regulere terrænet inden for strandbeskyttelseslinien tilbage til det oprindelige terræn.
- At terrænet i øvrigt har sat sig væsentligt i forhold til tidspunktet for ind-givelse af naboernes indsigelser.

Dit svar blev sendt i høring hos naboerne den 8. oktober 2007.

Høringen gav anledning til reaktion fra:

Leif Rasmussen modtaget den 17. oktober 2007,
Søren Arildskov Rasmussen modtaget den 22. oktober 2007,
Christina og Johnny Grauengaard modtaget den 21. oktober 2007,
Christian P. Skjoldborg modtaget den 22. oktober 2007.

Reaktionerne fra den 2. høring kan i det væsentlige sammenfattes som følger:

- En regulering af den private fællesvej til færdig kote 2,3 vil uvægerligt medføre store gener for beboerne på Tværager og vil virke skæmmende for området,
- U hensigtsmæssigt at beboerne på Tværager bliver afhængige af et af-værgedræn,
- Der mangler dokumentation for drænets dimensionering,
- Den nye private fællesvej skal ligge under eller i niveau med Tværager 5,
- Afvisning af påstanden om, at arealet vil kunne blive oversvømmet ved stormflod.

Du fik tilsendt de 4 reaktioner den 25. oktober 2007. Kommunen modtog din besvarelse den 9. januar 2008, hvor du anfører følgende:

- At din oplysning i brevet af 12. september 2007 om at arealet inden for strandbeskyttelseslinien ville blive ført tilbage til oprindeligt terræn kun

gjaldt for de yderste ca. 7 m langs det vestlige skel, da du fandt, at den øvrige del af arealet var tilfredsstillende.

- At du, for delvis at imødekomme naboerne, accepterer at regulere arealet inden for strandbeskyttelseslinien omkring de 2 angivne råjordskoter på henholdsvis 3,22 og 3,13 til kote 2,90 jævnfør landinspektørens situations- og nivellementsplan modtaget af kommunen den 29. november 2007.

Der er i øvrigt henholdsvis den 31. juli og den 2. oktober 2007 holdt orienteringsmøde for/med naboerne. Du var indbudt til mødet den 31. juli 2007, men meddelte den 30. juli 2007, at du desværre var forhindret i at deltage.

Kommunen modtog den 29. november 2007 landinspektørens situations- og nivellementsplan, som dokumenterer koterne på koteplanen dateret juni 2007. Landinspektørens plan er yderligere suppleret med koter indmålt den 24. august 2007. Udsnit af planen er vedlagt som bilag 1.

Ifølge afrapporteringen i forbindelse med jordforureningssagen er der bortkørt 4.065 tons jord, og tilført 7.900 tons råjord på arealet. Med skyldig hensyntagen til forskel i rumvægten svarer det til en teoretisk regulering af hele arealet på omkring ca. + 40 cm.

I forbindelse med Slagelse kommunes GIS-program blev der i december 2007 indlagt 0,5 m højdekurver, som er generet i perioden 26.09.2006 til 12.03.2007, altså før afgravningen på arealet. Kurverne har en nøjagtighed på ca. 5 - 10 cm. Udsnit af kurveplanen er vedlagt som bilag 2.

Når landinspektørens situations- og nivellementsplan sammenholdes med højdekurverne i kommunens GIS, ses arealet uden for det strandbeskyttede areal at være reguleret fra ca. 0 - ca. 50 cm på den østlige del af grunden, ca. fra 0 til ca. 35 cm på den sydøstlige del, op til ca. 1,1 m midt for arealet op til strandbeskyttelseslinien, mens der stort set ikke er reguleret midt for mod vest. Der gøres igen opmærksom på unøjagtigheden af GIS-kurverne og at arealet formodes at have sat sig yderligere siden landinspektørens opmålinger.

Miljøcenter Nykøbing F. har den 2. november 2007 meddelt en lovliggørende dispensation til den udførte terrænregulering inden for strandbeskyttelseslinien på nærmere vilkår, herunder blandt andet:

- formindskelse af terrænspringet ved skellet mod § 3 området som præcist angivet i afgørelsen.
- tilladt udlægning af højst 10 cm muld på den påfyldte råjord.
- at kommunens eventuelle vilkår inden for samme areal skal efterkommes.

Miljøcentrets afgørelse er vedlagt som bilag 3. Afgørelsen er påklaget til Naturklagenævnet, som endnu ikke har afgjort sagen.

På det anførte grundlag skal kommunen træffe afgørelse om den udførte terrænregulering, da kommunen i henhold til byggelovens § 13 kan påbyde ændring af en foretagen regulering af en grunds naturlige terræn ved afgravning, påfyldning eller på anden måde, såfremt terrænreguleringen efter kommunens skøn er til ulempe for de omkringliggende grunde.

Da arealet støder op til et område omfattet af Naturbeskyttelseslovens § 3, skal der i afgørelsen endvidere tages hensyn til, at tilstandsændringer ikke påvirker det tilstødende naturbeskyttede område negativt. Forholdet til § 3 området er behandlet af kommunens Natur- og Miljøafdeling i notat af 10. januar 2008 der er vedlagt som bilag 4.

Afgørelse i medfør af byggelovens § 13:

Den udførte terrænregulering af arealet uden for strandbeskyttelseslinien godkendes med de af landinspektøren målte koter henholdsvis den 14. juni 2007 og den 24. august 2007 med følgende vilkår og bemærkninger:

1. Der godkendes udlagt et ca. 10 cm muldlag på den påfyldte råjord. Det vil sige, at færdig terræn vil være de af landinspektøren angivne koter indmålt den 14. juni 2007 og den 24. august 2007 tillagt 10 cm.
2. Den ønskede yderligere regulering af arealet i henhold til koteplanen dateret juli 2007 jævnfør dit svar på kontraheringen af 14. september 2007 godkendes ikke.
3. Der godkendes udført individuel regulering af terrænet inden for ca. 3 m fra fundamentet ved hver af de 3 projekterede sommerhuse.
4. Den udlagte private fællesvej godkendes reguleret til en gennemsnitlig færdig højde på max. 10 cm over de af landinspektøren indmålte koter den 14. juni og den 24. august 2007 dog således, at ca. 16 - 17 m af vejen/rampen som skraveret på bilag 1 højst må ligge 10 cm under de af landinspektøren målte koter, og hele vejen og vendepladsen udføres med fald (bort fra naboskellet mod øst) ind mod egen grund.
5. Den ønskede regulering af den private fællesvej til mindst kote 2,3 godkendes ikke.
6. Der skal senest 6 måneder efter den færdige regulering af arealet/vejen fremsendes koteplan fra en landinspektør til kommunens godkendelse som viser, at de ovenfor anførte koter overholdes.
7. Det skal stedse sikres, at der ikke forekommer jordflydning mod mosen.
8. I hele skellet mod § 3 området må hældningen ikke overstige forholdet 1 til 2, idet hældningen skal tilpasses den af Miljøcentret krævede regulering inden for det strandbeskyttede område jævnfør afgørelsen af 2. november 2007.
9. Der skal på egen grund i det østlige skel mod Tværager 1, 3 og delvis Tværager 5 udføres dræn med udløb til mosen som kompensation for at vejen/terrænreguleringen hindrer den frie afstrømning mod mosen. Projekt for drænet samt beregningsmæssig redegørelse for drænets nødvendige kapacitet skal fremsendes til godkendelse inden 8 uger.

10. Der skal tinglyses deklaration på arealet som stedse sikrer drænets vedligeholdelse med ejerne af Tværager 1, 2 og 3 som påtaleberettiget sammen med ejerne af Stibjergvej 92 og 94. Deklarationen må ikke kunne aflyses uden kommunens godkendelse. Deklarationen med ledningsplan skal fremsendes til godkendelse/påtegning senest 1. juli 2007.

Den ønskede regulering, af arealet inden for strandbeskyttelseslinien som anført i dit brev/svar modtaget den 8. januar 2007, tages til efterretning. Kommunen stiller ikke yderligere krav i forhold til den udførte terrænregulering inden for strandbeskyttelseslinien, men henviser til miljøcentrets afgørelse.

Afgørelsen begrundes med, at den etablerede/udførte regulering af arealet med de anførte vilkår ikke vurderes at være til ulempe for de omkringliggende grunde. Den gennemsnitlige regulering af arealet ansås på det foreliggende grundlag at ligge inden for ca. +/- 50 cm i forhold til det oprindelige terræn, hvilket svarer til den regulering der normalt godkendes i andre lignende udstykninger.

Derimod ses der ikke at være særlig begrundelse for at tillade en yderligere regulering af arealet. I forhold til § 3 området og det tilstødende sommerhusområde, vil en yderligere regulering virke massiv, anmassende og unaturlig og vil øge faren for jordflydning mod mosen.

Endvidere vurderes faren for stormflod ikke at være en tilstrækkelig begrundelse for en yderligere hævnning af vejen, som du har ønsket. Endvidere er den skraverede del af rampen vurderet at være unødvendig høj i forhold til nabogrunden.

Fastlæggelse af niveauplaner for de 3 ansøgte sommerhuse:

Som følge af terrænreguleringen og det kuperede terræn samt de ønskede/ansøgte koter for færdig stuegulv, fastlægges følgende niveauplaner for de 3 sommerhuse med udgangspunkt i de oprindelige terrænkoter med henblik på at skabe rimelige bebyggelsesmuligheder og adgangsforhold. Der er endvidere taget hensyn til terrænforholdene på de tilstødende grunde og karakteren af den omliggende bebyggelse.

Ifølge Slagelse kommunes Natur- og Miljøafdeling vurderes arealet ikke at være sikret mod oversvømmelse fra Storebælt. For Stibjergvej 92 er der derfor taget hensyn til sikring mod mulig fremtidig stormflod.

Niveauplanet jævnfør BR-S 98 afsnit 2.7.1 er det plan, hvor fra den samlede bygningshøjde og højden af ydervægge skal måles jævnfør BR-S 98 afsnit 10.3.1. Du fastlæger/bestemmer selv koten på færdig sokkel/stuegulv.

På ovennævnte grundlag fastlægges følgende niveauplaner:

Stibjergvej 92 (parcel 1, matr. nr. 9-ao) kote 1,75 (DVR90)
Stibjergvej 94 (parcel 2, matr. nr. 9-au) kote 1,50 (DVR90)
Stibjergvej 96 (parcel 3, matr. nr. 9-av) kote 2,11 (DVR90)



Side6/7

Af hensyn til faren for oversvømmelse anbefales en sokkelkote på mindst 2,00.

Afgørelserne kan for så vidt angår retlige spørgsmål inden 4 uger påklages til Statsforvaltningen Sjælland, Dronningensgade 30, 4800 Nykøbing F. Andre spørgsmål kan ikke påklages til anden administrativ myndighed jævnfør Byggelovens § 23.

Klageberettigede er afgørelsens adressat og andre, der har en individuel, væsentlig interesse i sagens udfald.

Hvis De vil indbringe sagen for domstolene skal dette ske inden 6 måneder fra modtagelsen af dette brev.

Byggesagsbehandlingen af de 3 ansøgte sommerhuse vil blive påbegyndt herefter.

Venlig hilsen

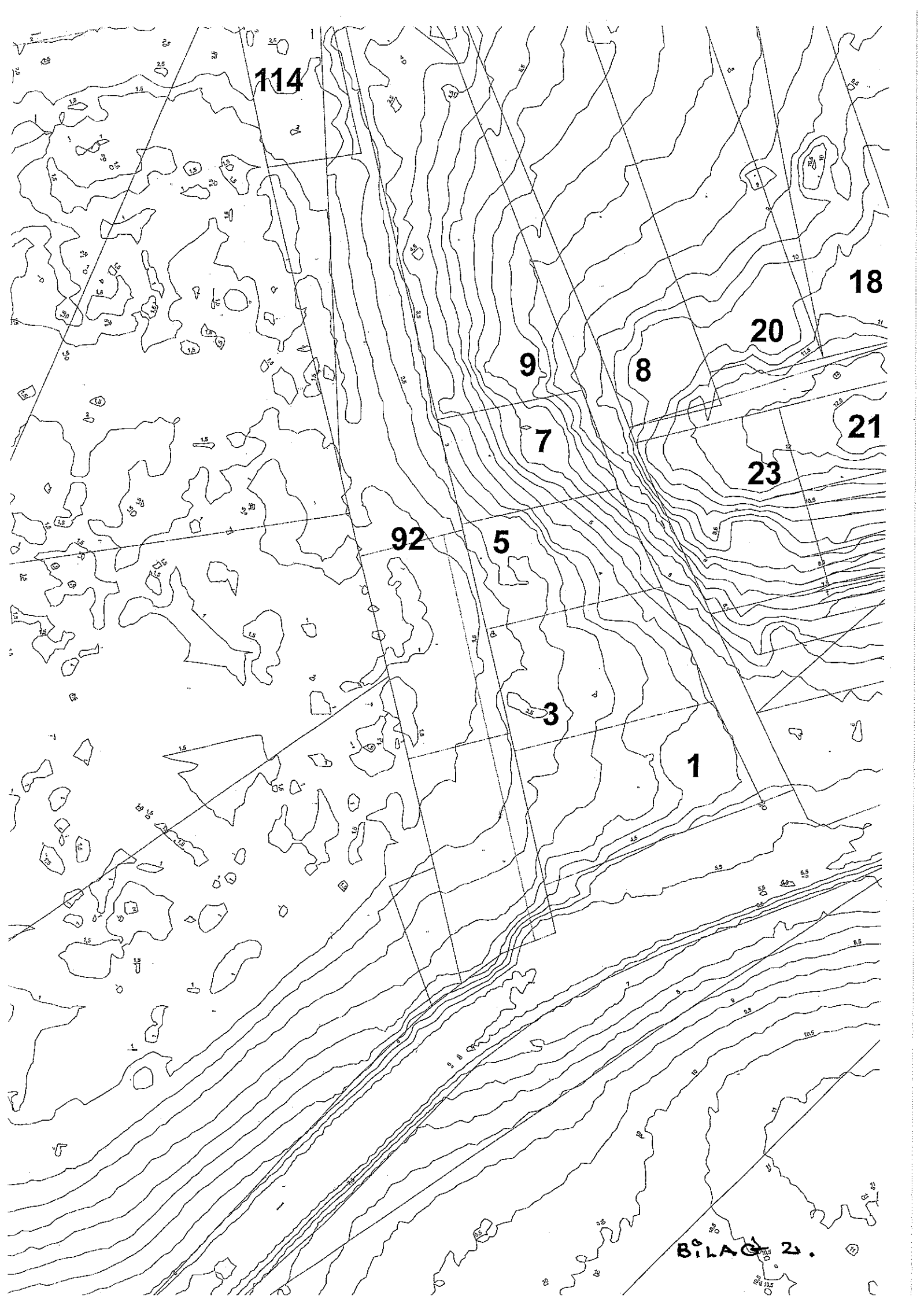
Jens Bendix
Bygningskonstruktør

Bilag:

- 1. Udsnit af situations- og nivellementsplan nr. 2 modtaget den 29. november 2007*
- 2. Udsnit af 0,5 m kurver over området fra Slagelse kommunes GIS*
- 3. Miljøcentrets afgørelse af 2. november 2007*
- 4. Notat fra Slagelse kommunes Natur- og Miljøafdeling*

Kopi til orientering:

*Tegnestuen DESIGN-PLAN, Norvangen 3D, 4220 Korsør.
Statsforvaltningen Sjælland, Dronningensgade 30, 4800 Nykøbing F.
Miljøcenter Nykøbing F, Parkvej 37, 4800 Nykøbing F.
Søren Arildskov Rasmussen, Blågårdsgade 29, 3.tv., 2200 København N.
Christian P. Skjoldborg, Drachmannsvej 3, 2930 Klampenborg.
Christina Grauengaard, Korsvejen 1A, 4220 Korsør.
Anni Skak Jensen, Bakkevej 24, 4241 Vemmelev.
Erling Andersen, Lille Egedevej 63, 4220 Korsør.
Knud Arildskov Rasmussen, Schweizerdalstien 35, 2610 Rødovre.
Ulrik Luckow, Stibjergvej 107, 4220 Korsør.
IB Larsen, Frølundevej 108, 4220 Korsør.*



114

18

20

9

8

21

7

23

92

5

3

1

BILAG 2.

D.K.R. Invest ApS
Mathiesensvej 13 st. tv.
4220 Korsør

Vand- og naturområdet
J nr. NYK-410-00151
Ref KRKJE
2 november 2007

Lovliggørende dispensation til afgravning af jord inden for strandbeskyttelseslinjen

Matr.nr. 9av (tidl. del af 9ao), Svenstrup By, Tårnborgh i Slagelse Kommune
Adresse: Stibjergvej 92, 4220 Korsør

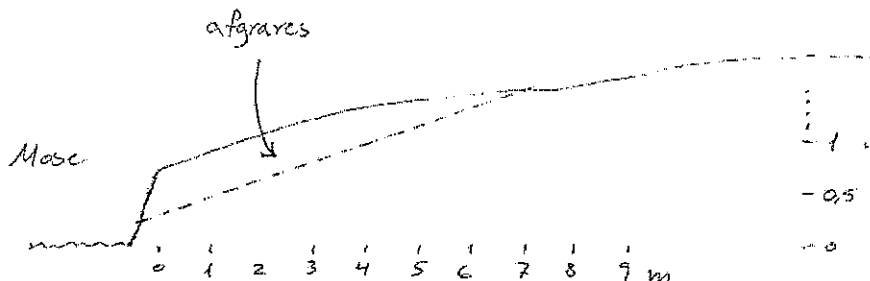
Miljøcenter Nykøbing F er ved henvendelse fra privatpersoner samt Slagelse Kommune blevet oplyst om afgravning af forurenede jord og efterfølgende jordpåfyldning inden for strandbeskyttelseslinjen på ovennævnte ejendom. Jordpåfyldningen har resulteret i en terræændring med terrænspring mod en beskyttet mose. Miljøcentret har besøgt stedet d. 28. juni og 4. oktober 2007. D.K.R. Invest har været til stede ved besigtigelserne. Jordarbejdet er udført uden forudgående dispensation fra naturbeskyttelseslovens § 15 (strandbeskyttelseslinjen)

Miljøcentret har d. 20. juli 2007 fremsendt et brev om partshøring og varsel om påbud. D.K.R. Invest har tilsluttet sig de tiltag til lovliggørelse som foreslået i miljøcentrets brev om varsel af påbud og har ønsket at søge den beskrevne dispensation. Efter besigtigelsen d. 4. oktober og henvendelse fra Chr. P. Skjoldborg er sagen yderligere belyst, hvorfor vilkårene til dispensationen er justeret i forhold til de vilkår miljøcentret overvejede jf. skrivelsen af 20. juli.

Afgørelse

Miljøcenter Nykøbing F giver lovliggørende dispensation til den udførte afgravning af jord samt påfyldning af ny råjord under følgende vilkår:

- 1) Terrænspring mod mosen formindskes ved afgravning af en del af den påfyldte råjord. Der laves en jævn hældning fra kanten af mosen til terrænniveau 7-10 m inde på jordpåfyldet (dog min. 2-3 m inde på jordpåfyldet op mod strandbeskyttelseslinjen, hvor niveauforskellen mellem mose og påfyld er mindre). Se skitse.



Profilsnitse jf. vilkår nr. 1

- 2) Der kan lægges et lag muldjord af højst 10 cm tykkelse på den påfyldte råjord
- 3) Adgangsvejen til stranden må ikke asfalteres el.lign, men der kan opretholdes en gangsti.
- 4) Der må ikke plantes hæk, træer, buske, anlægges egentlig have med bede el.lign. Dog kan der evt. udsås græs, ligesom lav vegetation kan opretholdes ved slåning og evt. rydning af naturlig opvækst af vedplanter.
- 5) Der kan ikke bebygges, anlægges flisebelægning, opsættes drivhus, flagstang, gyngestativer el.lign
- 6) Vilkår 1-2 skal udføres snarest og senest d. 1. april 2008. Miljøcentret underrettes når jordarbejdet er udført.
- 7) Evt. vilkår fremsat af kommunen inden for samme areal skal efterkommes.

Vilkårene gælder kun på den del af matriklen, der ligger søværts strandbeskyttelseslinjen. Dispensation med vilkår gives som delvis retlig og delvis fysisk lovliggørelse. Vilkårene 1-2 skal være udført inden d. 1. april 2008. Hvis der er forhold, der umuliggør jordarbejdet inden denne dato, skal miljøcentret hurtigst muligt underrettes, godkende begrundelsen og fastsætte en ny frist. Overskrides fristen udstedes et egentligt påbud. Efterkommes et påbud ikke, overdrages sagen til politiet

Afgørelsen er truffet efter naturbeskyttelseslovens § 65.

Der er en klagefrist på 4 uger, som udløber den 3. december 2007.

Begrundelse

Vi har lagt vægt på, at den udførte afgravning af forurenede jord er et irreversibelt tiltag

Redegørelse

Generelt

Ejendommen er omfattet af strandbeskyttelseslinjen, naturbeskyttelseslovens § 15. Det betyder, at der ikke må ske ændringer i tilstanden af

strandbredden eller andre arealer, der ligger mellem strandbredden og strandbeskyttelseslinjen, der normalt er 300 meter fra kysten. Det er bl.a. ikke tilladt at afgrave jord og lave jordpåfyldning.

Strandbeskyttelseslinjen er en forbudsbestemmelse, der administreres restriktivt, og der kan kun i særlige tilfælde ske dispensation, jf. naturbeskyttelseslovens § 65, stk. 3.

Specielt

Der er på matriklerne 9av, 9au og 9ao (udstyknings af den oprindelige 9ao) afgravet og fjernet forurenet jord. Et lag på enkelte steder op til 2 m af den oprindelige jord er fjernet. Arealet har tidligere været anvendt som stejleplads og har derfor været forurenet med tjærestoffer. Vestsjællands Amt har i 2006 givet tilladelse til, at den forurenede jord blev fjernet selvom en del af den nuværende matrikel 9av (en mindre del af den oprindelige 9ao) ligger inden for strandbeskyttelseslinjen. Sagen blev ikke behandlet i forhold til naturbeskyttelseslovens § 15 (strandbeskyttelseslinjen). Vestsjællands Amt var selv administrerende myndighed på strandbeskyttelseslinjen indtil 31. december 2006.

Arealet er efterfølgende påført et lag råjord. Slagelse Kommune har efter klager over afgravningen anmodet om, at der hurtigt blev tilført jord på arealet for at sikre mod nedskridning af jord fra naboejendomme. Højden af det tilførte jord skulle afsluttes max. 0,5 m fra det oprindelige naturlige terræn. For den del af matriklen, der ligger søværts strandbeskyttelseslinjen kan terrænet imidlertid ikke ændres i forhold til det oprindelige niveau. Der blev ikke ansøgt om dispensation til en terrænen ændring inden for strandbeskyttelseslinjen. Vi vurderer på grundlag af besigtigelser, oplysninger fra D.K.R. Invest og historiske og nuværende fotos tilsendt fra Chr. P. Skjoldborg d. 25. oktober, at der er sket en terrænen ændring inden for strandbeskyttelseslinjen. Der er opstået et markant terrænspring mod mosen vest for matriklen. Arealet har gennem tiden været anvendt til dyrkning og som stejleplads. Det er derfor sandsynligt, at der har været en forholdsvis markant overgang til mosen. Det nuværende terrænspring kræves dog som minimum formindsket jf. vilkår. Af det tilsendte fotomateriale fremgår det, at der er sket en terrænhævning inden for det tilladte uden for strandbeskyttelseslinjen. Vi vurderer imidlertid også på baggrund af billedmaterialet, at der i det mindste på noget af arealet inden for strandbeskyttelseslinjen må være sket en vis terrænhævning. Det oprindelige niveau kan dog næppe fastsættes med sikkerhed i dag. Derudover vurderes det, at den påfyldte jord efterhånden har sat sig en del således, at det nuværende terrænniveau plus ca. 10 cm overjord ikke resulterer i en betydelig hævnings af terrænniveau i forhold til det oprindelige. Ændringen i dette konkrete tilfælde skønnes derfor at ligge inden for en bagatelgrænse, der opereres med i administrationen af strandbeskyttelseslinjen.

Se vedlagte kortbilag.

I miljøcentrets brev af 20. juli 2007 fremgik det, at den naturlige strandoverdrevsvegetation skulle have lov at indfinde sig på arealet. Dette er stadig

ønskeligt, men fremsættes ikke som vilkår efter belysning af arealets historiske udvikling og udnyttelse.

Klagevejledning m.v.

Der kan klages til Naturklagenævnet over vores afgørelse. Det skal ske inden 4 uger.

Send en eventuel klage til Miljøcenter Nykøbing F, Parkvej 37, 4800 Nykøbing F. Klagen skal være modtaget hos os senest den 3. december inden kl. 16.00. Vi videresender klagen til Naturklagenævnet.

Følgende kan klage:

- ejeren af ejendommen
- offentlige myndigheder
- lokale foreninger og organisationer med væsentlig interesse i sagen
- landsdækkende foreninger og organisationer, hvis hovedformål er at beskytte natur og miljø
- landsdækkende foreninger og organisationer, hvis formål er at varetage væsentlige rekreative interesser, når afgørelsen berører sådanne interesser.

Du får besked fra os, hvis andre klager over afgørelsen.

Naturklagenævnet opkræver et gebyr på 500 kr. for at behandle en klage. Nævnet begynder ikke behandlingen af klagen, før gebyret er betalt. Vejledning om gebyrordningen kan findes på Naturklagenævnets hjemmeside www.nkn.dk. Gebyret bliver betalt tilbage, hvis klager får helt eller delvis medhold i sin klage.

Du må ikke udnytte dispensationen, før klagefristen er udløbet. Hvis der bliver klaget, må dispensationen heller ikke udnyttes, før klagesagen er færdigbehandlet, med mindre Naturklagenævnet konkret bestemmer andet.

Ønsker du at få sagen afgjort ved domstolene, skal retssagen påbegyndes inden 6 måneder efter, du har modtaget vores afgørelse.

Er der noget i afgørelsen, der ønskes uddybet, kan jeg kontaktes på telefon 7254 8830 eller mail krkje@nyk.mim.dk.

Venlig hilsen

Kristian H. Kjeldsen
biolog

Kopi til:

Landsdelscentret, Falster Statsskovdistrikt | falster@sns.dk

Slagelse Kommune | slagelse@slagelse.dk

Danmarks Naturfredningsforening | dn@dn.dk

Dansk Ornitologisk Forening | natur@dof.dk

Dansk Ornitologisk Forening Vestsjælland v/ Magnus Bang Hansen |

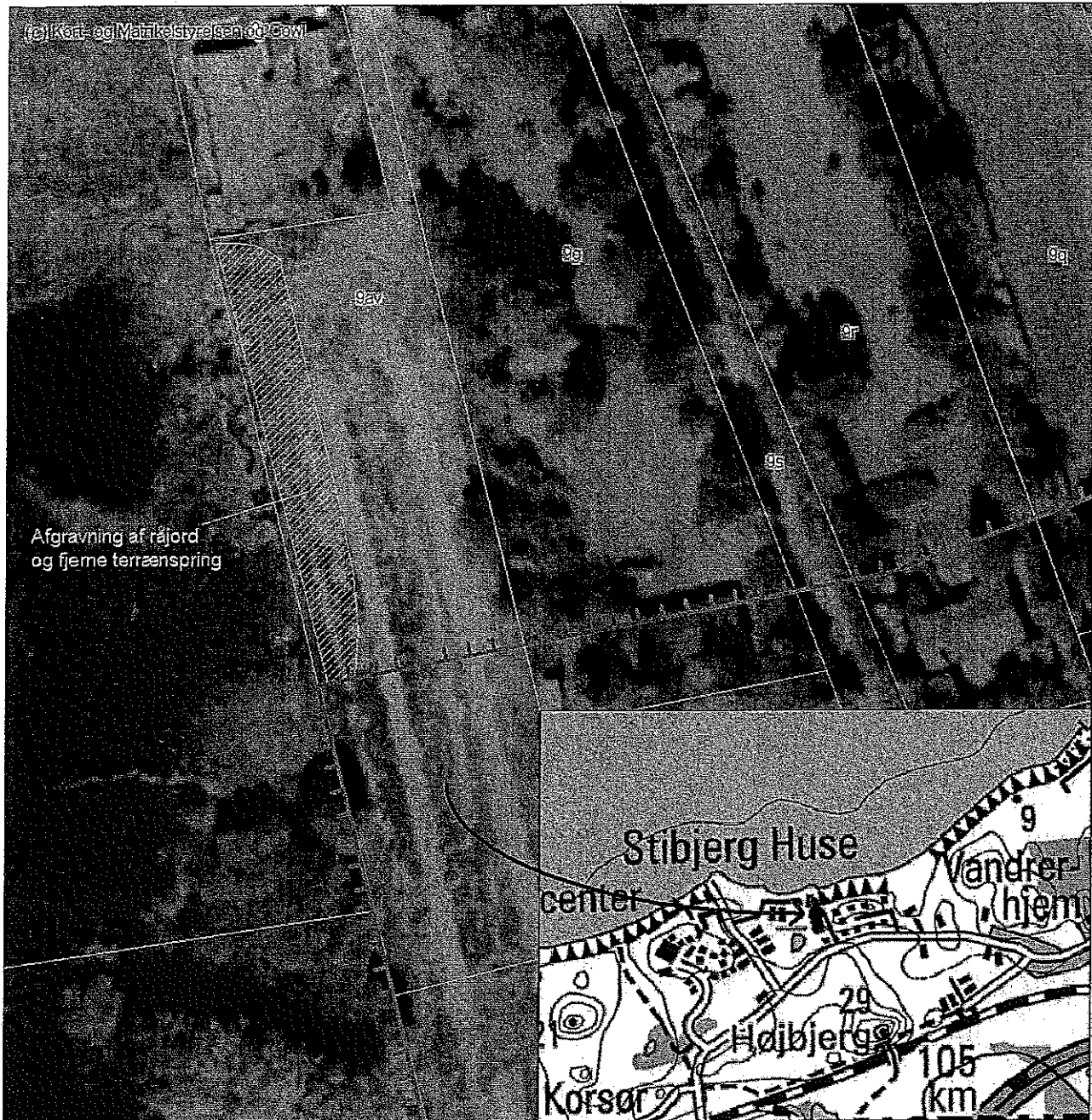
magnusbang@hansen.tdcads1.dk

Dansk Botanisk Forening, Naturbeskyttelsesudvalget v/ Per Hartvig | nbu@snm.ku.dk

Sydvestsjællands Museum | kontor@vestmuseum.dk

Friluftsrådet Sydvestsjælland v/ Jeppe Jørgensen | Jeppe.j@sol.dk

Chr. P. Skjoldborg | Chr.P.Skjoldborg@get2net.dk (jf. anmodning om aktindsigt i miljøcentrets afgørelse i denne sag)



Afgørelse efter naturbeskyttelseslovens § 15 (strandbeskyttelseslinje)

TTTT Strandbeskyttelseslinje

J.nr. NYK-410-00151
Matr. nr. 9av, Svenstrup By, Tårnborgh i Slagelse Kommune
Ref.: krkje
Dato: 2. november 2007

**NOTATARK**

Dato: 10. januar 2008 Afdeling: Miljø og natur

Sags nr.: 2007-024737 Sagsbehandler: Jens Bendix

Vedr.: Opsamling af klager og aktindsigt i sagskomplekset Rødhøjvej / Stibjergvej - Svenstrup ved Korsør

10-01-2008 KimHan

Vedrørende påvirkning af de naturområder vest for udstykningen, Stibjergvej 92, 94 og 96 der er beskyttet af naturbeskyttelseslovens § 3 og konsekvensvurdering vedr. påvirkning af arter opført på habitatdirektivets bilag IV.

Efter naturbeskyttelseslovens § 3 må der ikke foretages ændringer i tilstanden af de beskyttede naturtyper. Jf. vejledningen til loven, er det i praksis antaget, at også foranstaltninger uden for et beskyttet område kræver dispensation, hvis foranstaltningerne ændrer tilstanden i de beskyttede områder. Ved bedømmelsen indgår bl.a. om foranstaltningen har en umiddelbar og direkte virkning på området, samt om den specielt påvirker det beskyttede område i modsætning til de omliggende områder generelt.

Der er dog en nedre grænse for hvad der kræver dispensation. Perifere eller bagatelagtige foranstaltninger kan iværksættes uden dispensation.

I den konkrete sag er det kommunens vurderinger at:

- Det skal sikres, at der ikke sker jordflydning fra de opfyldte arealer til de beskyttede områder.
- Drænvand fra den nye vej ønskes ikke tilledt direkte fra vejen til søen, da næringsstoffer mv. fra vejen kan øge tilførslen af næringsstoffer til de beskyttede naturtyper. Hvis vejvandet siver en strækning gennem jordlagene inden det opsamles i en dræning, som udmunder i søen, vil der ske en reduktion af næringsstofmængden. Påvirkningen fra de resterende næringsstoffer må herefter vurderes at være uden væsentlig betydning.
- De 3 ansøgte bygninger ønskes placeret øst for de beskyttede naturtyper, som udgøres af et større (ca. 3,2 ha.) sammenhængende mose- og søareal. Afstanden fra bygning til nærmeste beskyttede areal er mindst 5 m og højden overstiger ikke ca. 5 m over oprindeligt terræn. Det er derfor kommunens vurdering, at skyggepåvirkningen fra husene vil have uvæsentlig betydning for naturtyperne.
- Det bør sikres, at tagvand ikke ledes frit ud over skråningen ned mod de beskyttede arealer, så det kan medrive jord mm til de beskyttede arealer.

Ifølge habitatdirektivets artikel 12, skal myndighederne i forbindelse med administration af gældende lovgivning sikre, at der ikke sker forringelser af yngle- og rasteområder for en række strengt beskyttede dyrearter som er opført på habitatdirektivets bilag IV (bilag IV-arter).

Kommunen har ingen konkret viden om eventuel forekomst af bilag IV-arter i området. Det fremgår af flyfotos for perioden 1995-2006, at de udstykkede arealer i denne periode har været udyrket. Det kan derfor ikke udelukkes, at de kan have fungeret som en del af de samlede sommeropholdssteder for dele af lokale paddebestande mm. , herunder evt. forekommende bilag IV arter, selv om der næppe har været tale om optimale levesteder. På grund af arealernes begrænsede størrelse og karakter i forhold til omliggende beskyttede og ikke-beskyttede udyrkede arealer, vurderes det, at de udstykkede arealer ikke kan have været af væsentlig betydning for opretholdelse af lokale bestande af evt. forekommende bilag IV arter. Det vurderes desuden, at de udstykkede arealer sandsynligvis i et vist omfang fortsat vil kunne bruges som sommerlevested for lokale paddebestande mm.